



НАЦІОНАЛЬНА КОМІСІЯ, ЩО ЗДІЙСНЮЄ ДЕРЖАВНЕ РЕГУЛЮВАННЯ
В СФЕРІ ЗВ'ЯЗКУ ТА ІНФОРМАТИЗАЦІЇ УКРАЇНИ

Центральна філія

ДЕРЖАВНЕ ПІДПРИЄМСТВО

УКРАЇНСЬКИЙ ДЕРЖАВНИЙ ЦЕНТР РАДІОЧАСТОТ

18002, м. Черкаси, вул. Гоголя, 287, тел. (0472) 37-53-05, тел./факс (0472) 37-24-96

E-mail: ck@ucrf.gov.ua; <http://www.ucrf.gov.ua>

ПРОТОКОЛ № 71-09/МЕ01

Прим. № 2

випробування якості телекомунікаційної послуги із доступу до Інтернету
телекомунікаційної мережі оператора

*Товариства з обмеженою відповідальністю
“Маклаут-ЧС”*

м. Черкаси

16.08.2021р.

Голова комісії:

Пономаренко Юрій Володимирович - провідний інженер Черкаського обласного
відділу Центральної філії УДЦР;

Члени комісії:

Пасенченко Павло Петрович - інженер Черкаського обласного
відділу Центральної філії УДЦР;

Із залученням фахівців:

Лаут Віталій Олександрович - директор ТОВ “Маклаут-ЧС”

здійснено випробування якості телекомунікаційної послуги із доступу до Інтернету шляхом вимірювання, визначених керівними документами, параметрів та розрахунку показників доступності та повноцінності надання послуги із доступу до Інтернету телекомунікаційної мережі оператора ТОВ “Маклаут-ЧС” в м. Черкаси на підставі Рішення НКРЗІ від 08.12.2020 р. № 475 «Про затвердження переліків показників якості телекомунікаційних послуг, рівні яких підлягають обов'язковому оприлюдненню у 2022 році» та Договору №18-23-16 від 24.10.2018р. про проведення (вимірювання) показників (параметрів) якості послуг доступу до Інтернет телекомунікаційної мережі ТОВ “Маклаут-ЧС”, між Центральною філією Державного підприємства “Український державний центр радіочастот” (УДЦР) та ТОВ “Маклаут-ЧС”.

1. Вимірювання параметрів, значення яких використовуються для розрахунку показників доступності та повноцінності надання послуги із доступу до Інтернету

1.1. Порядок вимірювань

Вимірювання параметрів, значення яких використовуються для розрахунку показників доступності та повноцінності надання послуги із доступу до Інтернету здійснювалось методом тестових контрольних сеансів.

Вимірювання параметрів виконувалось сертифікованим вимірювальним приладом типу Measurement Instrument JYY-MN133 (*надалі* – Прилад), що складається з клієнтської та серверної частини.

Тестові сеанси здійснювались між клієнтською та серверною частинами Приладу. Серверна частина Приладу (*надалі* – тестовий сервер) знаходилась на технічному майданчику Центральної філії в м. Дніпро що забезпечило найбільш близьке розташування до маршрутизатора (*Border Router*) відповідно до вимог Додатку Д галузевого стандарту України СОУ 61 – 34620942 – 011:2012, затвердженого наказом Адміністрації Держспецзв'язку від 12.09.2012 № 517 (*надалі* – СОУ 61 – 34620942 – 011:2012). Під час конфігурування Ethernet-адаптера тестового серверу йому було надано статичну IP-адресу 194.150.104.8.

Клієнтську частину Приладу було під'єднано за допомогою зовнішнього роз'єму з типом інтерфейсу RJ-45 до мережі доступу (*Access*) оператора ТОВ «Маклаут-ЧС» в м. Черкаси шляхом під'єднання до порту комутатора Cisco 3560 G ТОВ «Маклаут-ЧС» та присвоєно статичну IP-адресу 193.0.240.253 під час конфігурування Ethernet-адаптера клієнтської частини Приладу.

Вимірювання виконувались в місті Черкаси у період з 09:52:10 12.08.2021 по 16:04:09 12.08.2021. За період виконання вимірювань між клієнтською частиною Приладу та тестовим сервером було здійснено 343 тестових сеансів.

Вимірювання виконувались відповідно до рекомендацій ETSI (Європейського інституту стандартів у сфері телекомунікацій) EG 202 057-1 (2008-07), EG 202 057-4 (2008-05), EG 202 009-2 (2007-01) та СОУ 61 – 34620942 – 011:2012).

1.2 Результати вимірювань

Під час випробування якості телекомунікаційної послуги (*надалі* – ЯТП) здійснювалося вимірювання наступних параметрів:

для показників, які характеризують доступність послуг із доступу до Інтернету:

- ✓ «Відсоток успішних реєстрацій в мережі для послуг із доступу до Інтернет ($Q_{прм}$)»:
 - $N_{усп_рм}$ – кількість успішних спроб реєстрації в мережі за період випробування;
 - $N_{спр_рм}$ – загальна кількість спроб реєстрації в мережі за період випробування;
- ✓ «Відсоток відмов для послуг із доступу до Інтернету ($Q_{відм}$)»:
 - $T_{недост}$ – сукупний час, протягом якого мережа передачі даних є недоступною;
 - $T_{випр}$ – тривалість періоду випробування;
- ✓ «Відсоток реєстрацій, які відповідають нормам за часом реєстрації в мережі для послуг із доступу до Інтернету ($Q_{чзв}$)»:
 - $T_{чзвк}$ – час реєстрації в мережі;

- $N_{чозв}$ – кількість реєстрацій, які відповідають нормам за часом реєстрації в мережі;
- $N_{зкнв}$ – загальна кількість реєстрацій, зроблених за період випробування;
- $T_{випр}$ – тривалість періоду випробування;

для показників, які характеризують повноцінність надання послуг:

- ✓ «Відсоток незадовільних з'єднань за швидкістю передавання даних для послуг із доступу до Інтернету ($Q_{пши}$)»:
 - $R_{шв_пд}$ – швидкість передавання даних;
 - $N_{нев_шв}$ – кількість випадків, коли послуга, що надається споживачеві, не відповідає встановленим нормам за швидкістю передавання даних;
 - $N_{над_посл}$ – загальна кількість наданих послуг (встановлених з'єднань, сеансів, переданих файлів);
 - $T_{випр}$ – тривалість періоду випробування;
- ✓ «Час затримки (час передавання в один бік) для послуг із доступу до Інтернету ($T_{пер}$)»:
 - $t_{прийн_пак}$ – момент прийняття відповіді на повідомлення запиту луни (Echo Response);
 - $t_{відпр_пак}$ – момент відправлення повідомлення запиту луни (Echo Request).

Вимірювання параметрів значення яких використовуються для розрахунку показників доступності та повноцінності надання послуги із доступу до Інтернету виконувалось Приладом автоматично. Результати вимірювання протягом зазначеного періоду зведені до Таблиці 1.1, Таблиці 1.2, Таблиці 1.3, Таблиці 1.4 та Таблиці 1.5 відповідно.

Таблиця 1.1 - Результати вимірювання параметрів, що використовуються для розрахунку показника «Відсоток успішних реєстрацій в мережі для послуг із доступу до Інтернет ($Q_{прм}$)»

Параметри, що вимірюються		Назва показника
Загальна кількість спроб реєстрації в мережі за період випробування ($N_{спр_рм}$)	Кількість успішних спроб реєстрації в мережі за період випробування ($N_{усп_рм}$)	«Відсоток успішних реєстрацій в мережі для послуг із доступу до Інтернет ($Q_{прм}$)»
1	2	3
343	343	100,00

Таблиця 1.2 - Результати вимірювання параметрів, що використовуються для розрахунку показника «Відсоток відмов для послуг із доступу до Інтернету ($Q_{відм}$)»

Параметри, що вимірюються		Назва показника
Тривалість періоду випробування ($T_{випр}$), (год. :хв. :с)	Сукупний час, протягом якого мережа передачі даних є недоступною ($T_{недост}$), (год. :хв. :с)	«Відсоток відмов для послуг із доступу до Інтернету ($Q_{відм}$)»
1	2	3
06:11:59	0:00:00	0,00

Таблиця 1.3 - Результати вимірювання параметрів, що використовуються для розрахунку показника «Відсоток реєстрацій, які відповідають нормам за часом реєстрації в мережі для послуг із доступу до Інтернету ($Q_{чвзв}$)»

Параметри, що вимірюються **			Назва показника
Загальна кількість реєстрацій, зроблених за період випробування ($N_{зипв}$)	Нормований час реєстрації у мережі ($T_{нпрм}$) *	Кількість реєстрацій, які відповідають нормам за часом реєстрації в мережі ($N_{чвзв}$)	«Відсоток реєстрацій, які відповідають нормам за часом реєстрації в мережі для послуг із доступу до Інтернету ($Q_{чвзв}$)»
1	2	3	4
343	не більше як 30 с	343	100,00

Примітка:

* – рівень показника (параметра), встановлений ЦОВЗ (наказ Адміністрації Держспецзв'язку від 28.12.2012 № 803. Зареєстровано в Мінюсті 21.01.2013 за N 135/22667);

** – параметр «Час реєстрації в мережі ($T_{члжк}$)» вимірюється під час кожного тестового сеансу та додається до:

- «загальної кількості реєстрацій, зроблених за період випробування ($N_{зипв}$)»;
- «кількості реєстрацій, які відповідають нормам за часом реєстрації в мережі ($N_{чвзв}$)» у випадку відповідності його значення вимогам зазначеним в колонці 2 Таблиці 1.3.

Таблиця 1.4 - Результати вимірювання параметрів, що використовуються для розрахунку показника «Відсоток незадовільних з'єднань за швидкістю передавання даних для послуг із доступу до Інтернету ($Q_{нзипл}$)»

Напрямок тестування	Параметри, що вимірюються **			Назва показника
	Загальна кількість наданих послуг (встановлених з'єднань, сеансів, переданих файлів) ($N_{над_посл}$)	Нормований рівень швидкості передавання даних ($R_{нршп}$) *	Кількість випадків, коли послуга, що надається споживачеві, не відповідає встановленим нормам за швидкістю передавання даних ($N_{нев_шв}$)	«Відсоток незадовільних з'єднань за швидкістю передавання даних для послуг із доступу до Інтернету ($Q_{нзипл}$)»
	1	2	3	4
Завантаження даних	343	не менше ніж 56 кбіт/с	0	0,00
Відвантаження даних	343	не менше ніж 56 кбіт/с	0	0,00

Примітка:

* – рівень показника (параметра), встановлений ЦОВЗ (наказ Адміністрації Держспецзв'язку від 28.12.2012 № 803. Зареєстровано в Мінюсті 21.01.2013 за N 135/22667);

** – параметр «Швидкість передавання даних ($R_{шв_дд}$)» вимірюється під час кожного тестового сеансу та додається до:

- «загальної кількості наданих послуг (встановлених з'єднань, сеансів, переданих файлів) ($N_{над_посл}$)»;
- «кількості випадків, коли послуга, що надається споживачеві, не відповідає встановленим нормам за швидкістю передавання даних ($N_{нев_шв}$)» у випадку невідповідності його значення вимогам зазначеним в колонці 2 Таблиці 1.4.

Таблиця 1.5 - Результати вимірювання параметрів, що використовуються для розрахунку показника «Час затримки (час передавання в один бік) для послуг із доступу до Інтернету ($T_{пер}$)»

Показник «Час затримки (час передавання в один бік) для послуг із доступу до Інтернету ($T_{пер}$)», мс			
Загальна кількість наданих послуг (встановлених з'єднань, сеансів, переданих файлів) ($N_{над_посл}$)	Мінімальне значення ($T_{пер_min}$), мс	Максимальне значення ($T_{пер_max}$), мс	Середнє значення ($T_{пер_ср}$), мс
1	2	3	4
343	7,0	37,5	11,11

Примітка:

* – рівень показника (параметра), не встановлений ЦОВЗ (наказ Адміністрації Держспецзв'язку від 28.12.2012 № 803, зареєстровано в Міністерстві 21.01.2013 за N 135/22667);

Показник «Час затримки (час передавання в один бік) для послуг із доступу до Інтернету ($T_{пер}$)» розраховується на основі вимірюваних параметрів «Момент прийняття відповіді на повідомлення запиту луни (Echo Response) ($T_{прийм_пак}$)» та «Момент відправлення повідомлення запиту луни (Echo Request) ($T_{відпр_пак}$)» під час кожного тестового сеансу.

Мінімальне, максимальне та середнє значення показника «Час затримки (час передавання в один бік) для послуг із доступу до Інтернету ($T_{пер}$)» розраховується за період виконання вимірювання параметрів (для всіх тестових сеансів).

1.3 Розрахунок показників якості телекомунікаційної послуги, які характеризують повноцінність та доступність надання послуги із доступу до Інтернету

Відповідно до Таблиці 2 наказу Адміністрації Держспецзв'язку від 28.12.2012 № 803, зареєстрованого в Міністерстві 21.01.2013 за N 135/22667 результати спостережень повинні забезпечувати відносну точність не менше 20 % з рівнем довіри не менше 80 %.

При здійсненні вимірювання параметрів якості з кінцевого обладнання споживачів телекомунікаційних послуг або з точки під'єднання кінцевого обладнання споживачів до телекомунікаційної мережі результати спостережень повинні забезпечувати відносну точність не менше 60 % з рівнем довіри не менше 80 %.

А тому, враховуючи вищесказане, мінімальна кількість сеансів, необхідна для спостереження при обраній точності оцінювання – 60 % та рівні довіри 95 % буде складати **203 сеанси** відповідно до (Б.5) ДОДАТКУ Б СОУ 61 – 34620942 – 011:2012.

Відповідно до Б.5 ДОДАТКУ Б СОУ 61 – 34620942 – 011:2012 загальна кількість сеансів виконаних під час спостереження може бути вищою ніж 203 сеанси, що, в свою чергу, забезпечить підвищення рівня точності вимірювання та, як наслідок, додаткових витрат.

За період випробування було здійснено 343 тестових сеансів, що відповідає відносній точності оцінки 50,87 %.

Розрахунок показників ЯТП, які характеризують повноцінність та доступність надання послуги із доступу до Інтернету здійснювався програмним забезпеченням Приладу на основі вимірювань параметрів автоматично, відповідно до пунктів 7.3.1.1.1, 7.3.1.1.2, 7.3.1.2.2, 7.3.2.1.2 та 7.3.2.1.3 СОУ 61 – 34620942 – 011:2012 відповідно.

Результати розрахунку показників ЯТП, які характеризують повноцінність та доступність надання послуги із доступу до Інтернету приведені в колонці 3 Таблиці 1.1, Таблиці 1.2, колонці 4 Таблиці 1.3, Таблиці 1.4 та колонках 1, 2, 3 Таблиці 1.5 відповідно.

В Таблиці 1.5 приведено мінімальне, максимальне та середнє значення показника «Час затримки (час передавання в один бік) для послуг із доступу до Інтернету ($T_{пер}$)» за період виконання вимірювання параметрів (для всіх тестових сеансів).

Узагальнені результати розрахунку показників ЯТП, які характеризують повноцінність та доступність надання послуги із доступу до Інтернету зведені до Таблиці 2.1.

2. Результати розрахунку показників ЯТП, які характеризують повноцінність та доступність надання послуги із доступу до Інтернету

Таблиця 2.1 – Результати розрахунку показників ЯТП, які характеризують повноцінність та доступність надання послуги із доступу до Інтернету

Назва показника (параметру)	Нормований рівень значення параметра	Вимоги до показників	Фактичні значення показників	Висновок про відповідність вимогам НПА
1	2	3	4	5
1. Показники, які характеризують доступність послуг із передачі даних та доступу до Інтернету				
1.1. Відсоток успішних реєстрацій у мережі (log-in) («$Q_{прм}$») для:				
- послуг передачі даних;		не менше 90%		
- доступу до Інтернету		не менше 90%	100,00	відповідає
1.2. Відсоток відмов («$Q_{відм}$») для послуг із:				
- передачі даних;		не більше 10%		
- доступу до Інтернету		не більше 10%	0,00	відповідає
1.3. Відсоток реєстрацій, які відповідають нормам за часом реєстрації в мережі («$Q_{чєтє}$»), для послуг із:				
- передачі даних;	не більше 30 с	не менше 90%		
- доступу до Інтернету	не більше 30 с	не менше 90%	100,00	відповідає
2. Показники, які характеризують повноцінність надання послуг				
2.1. Відсоток незадовільних з'єднань за швидкістю передачі даних («$Q_{швдт}$») для послуг із:				
- передачі даних;	не менше 56 Кбіт/с	не більше 10%		
- доступу до Інтернету	не менше 56 Кбіт/с	не більше 10%	0,00	відповідає
2.2. Час затримки (час передачі в один бік) («$T_{пер}$») для послуг із:				
- передачі даних;		не встановлено		
- доступу до Інтернету:				
- ($T_{пер_шіл}$);		не встановлено	7,0	-
- ($T_{пер_макс}$);			37,5	-
- ($T_{пер_сєр}$)			11,11	-

3. Висновки

1. За результатами проведених вимірювань параметрів та розрахунку показників, що характеризують доступність та повноцінність надання послуги із доступу до Інтернету на мережі оператора ТОВ «Маклаут-ЧС», встановлено, що в період проведення випробувань, показник:

- «Відсоток успішних реєстрацій в мережі для послуг із доступу до Інтернет ($Q_{прм}$)» відповідає;
 - «Відсоток відмов для послуг із доступу до Інтернету ($Q_{відм}$)» відповідає;
 - «Відсоток реєстрацій, які відповідають нормам за часом реєстрації в мережі для послуг із доступу до Інтернету ($Q_{чвзв}$)» відповідає;
 - «Відсоток незадовільних з'єднань за швидкістю передавання даних для послуг із доступу до Інтернету ($Q_{нзпн}$)» відповідає
- встановленим рівням якості послуги із доступу до Інтернету, що затверджені наказом Адміністрації Держспецзв'язку від 28.12.2012 № 803.

4. Додатки

1. Загальний звіт приладу Measurement Instrument JYY-MN133 результатів розрахунку показників якості послуги із доступу до Інтернету на 1 арк.
2. Графік швидкості передачі даних (завантаження та відвантаження). Витяг із детального звіту приладу Measurement Instrument JYY-MN133 результатів вимірювання параметрів якості послуги із доступу до Інтернету на 1 арк.
3. Графік часових характеристик мережі передачі даних (затримки, джитеру, часу реєстрації в мережі) Витяг із детального звіту приладу Measurement Instrument JYY-MN133 результатів вимірювання параметрів якості послуги із доступу до Інтернету на 1 арк.
4. Діаграми результатів вимірювання параметрів якості послуги із доступу до Інтернету приладу Measurement Instrument JYY-MN133 на 1 арк.

*Протокол складено на 7-и аркушах у 3-ох примірниках
Додатки на 4 аркушах.*

Підписи:

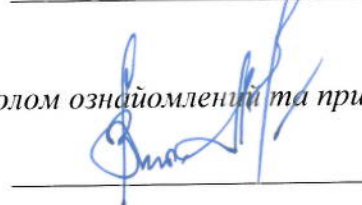


Пономаренко Юрій Володимирович



Пасенченко Павло Петрович

З протоколом ознайомлений та примірник № 2 отримав:



Лаут Віталій Олександрович



Додаток 1

Загальний звіт приладу Measurement Instrument JUY-MN133 результатів розрахунку показників якості послуги із доступу до Інтернету

Якість послуги із доступу до Інтернету
Мережа оператора ТОВ «Маклаут-ЧС»

Деталі звіту

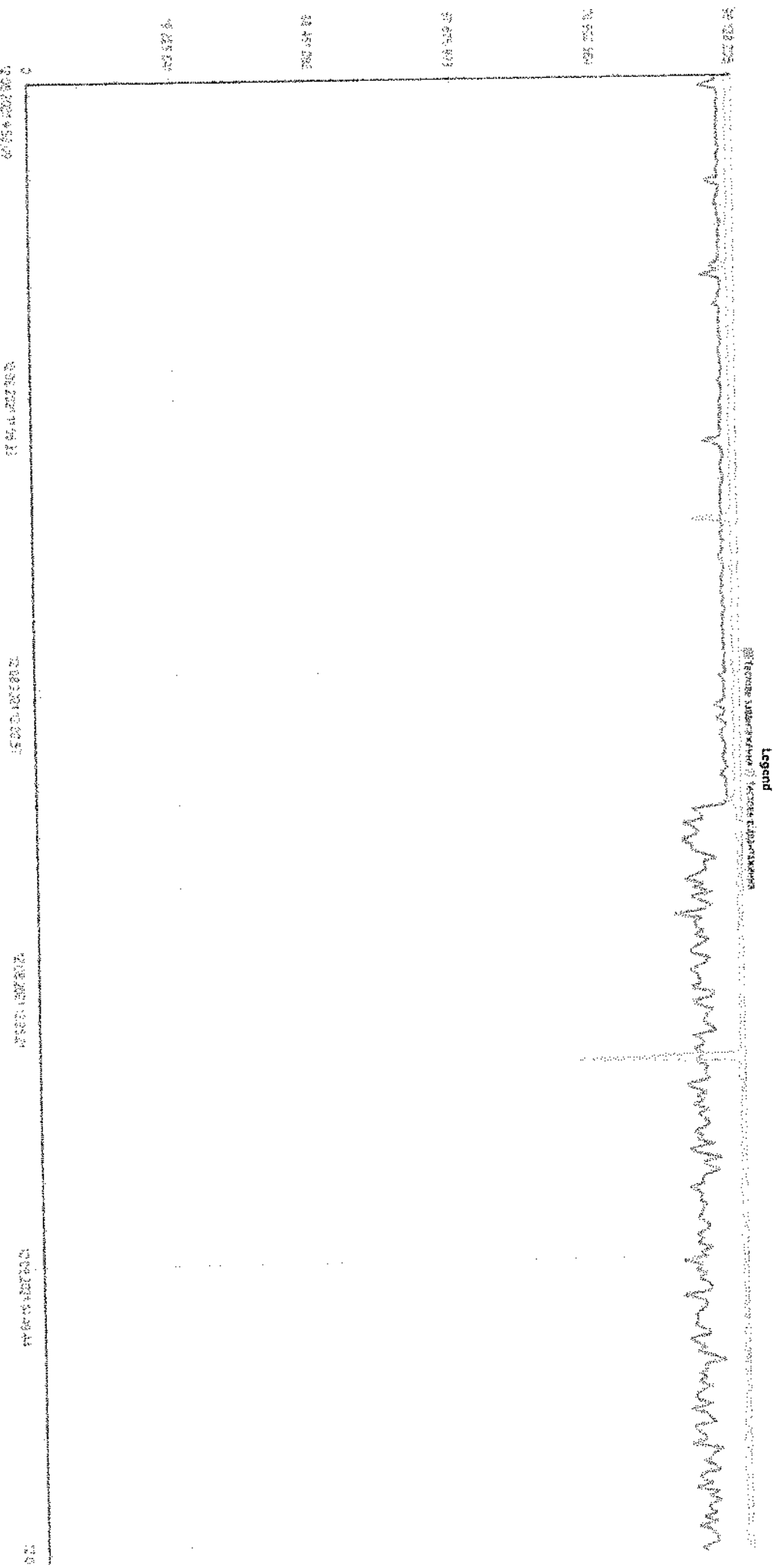
Дата та час початку вимірювання	Дата та час закінчення вимірювання	Кількість тестових сеансів	Тестовий сервер	Фахівець, який виконав вимірювання
12.08.2021 9:52:10	12.08.2021 16:04:09	343	Server_UCRF_DTS_Dnipro	Пасенченко П.П.

Результати звіту

Назва показника	Всього	Згідно норми	Відсоток
«Відсоток успішних реєстрацій в мережі для послуг із доступу до Інтернет (Q _{intm})»	343	343	100,00
«Відсоток відмов для послуг із доступу до Інтернету (Q _{intm})»	0:00:00	06:11:59	0
«Відсоток реєстрацій, які відповідають нормам за часом реєстрації в мережі для послуг із доступу до Інтернету (Q _{intava})»	343	343	100
«Відсоток незадовільних з'єднань за швидкістю передавання даних для послуг із доступу до Інтернету (Q _{intshl})»:			
- для завантаження;	0	343	0
- для відвантаження	0	343	0

Додаток 2

Діаграма швидкості передачі даних (завантаження та відвантаження) з 09:52:10 12.08.2021 по 16:04:09 12.08.2021.

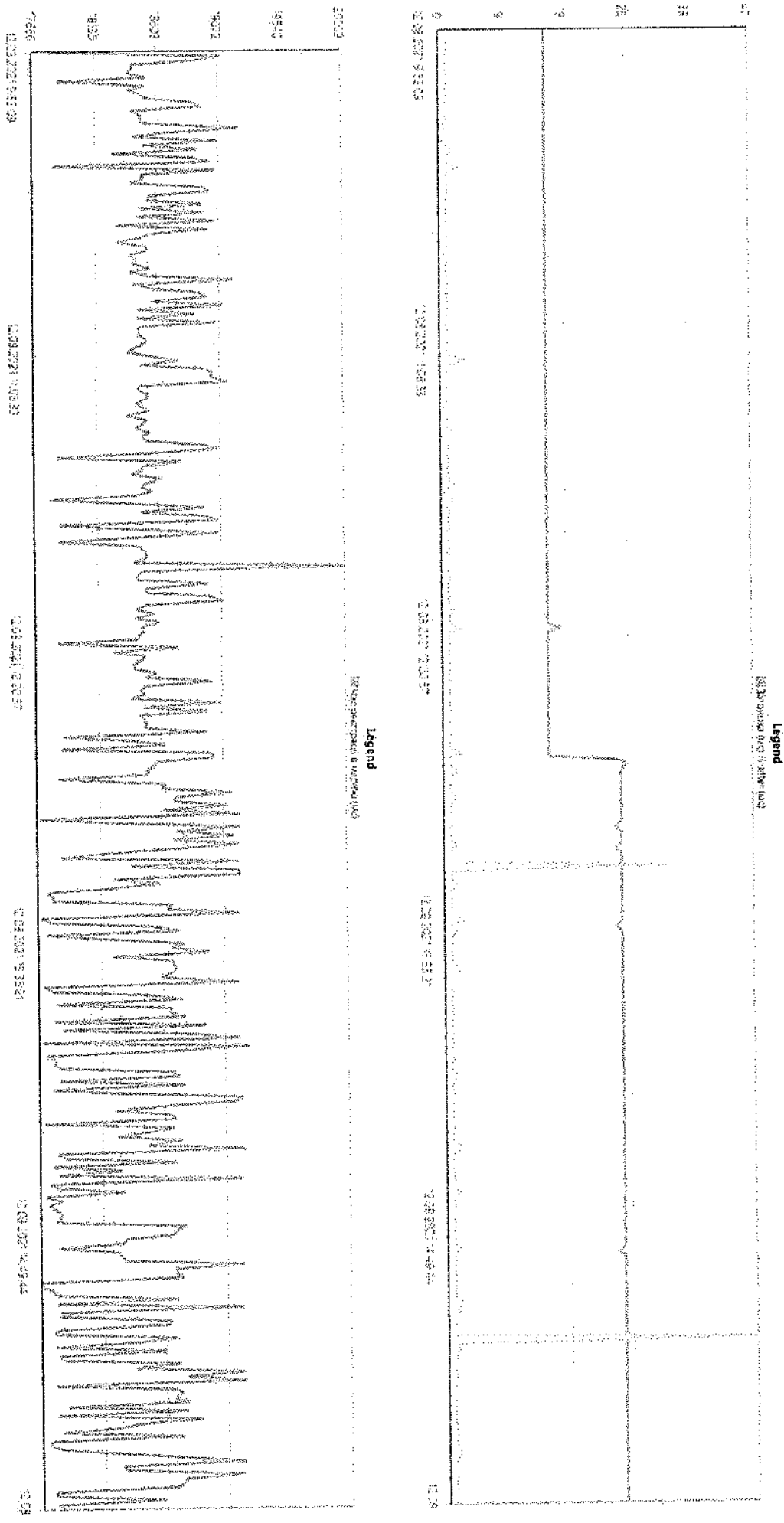


Додаток 3

Діаграма часових характеристик мережі передачі даних (затримки, джиттеру, часу реєстрації в мережі)

з 09:52:10 12.08.2021 по 16:04:09 12.08.2021.

Графік часових характеристик



Додаток 4

Витяг із детального звіту приладу Measurement Instrument JYY-MN133 результатів вимірювання параметрів якості послуги із доступу до Інтернету

Дата та час	Час реєстрації в мережі	Швидкість завантаження (біт на секунду)	Швидкість відвантаження (біт на секунду)	Середня затримка (мс)	Джитер (мс)	Мінімальна затримка (мс)	Максимальна затримка (мс)	Втрата пакетів (%)	IP клієнта	IP сервера
12.08.2021 9:52	00:17,8	94056407	95132058	16	1	15	17	0	193.0.240.253	194.150.104.8
12.08.2021 9:53	00:19,1	93740290	95289344	16	1	15	16	0	193.0.240.253	194.150.104.8
12.08.2021 9:54	00:18,9	91536570	95315558	16	1	15	16	0	193.0.240.253	194.150.104.8
12.08.2021 9:55	00:18,4	94158967	95289344	16	1	15	16	0	193.0.240.253	194.150.104.8
12.08.2021 9:56	00:18,4	94262684	95289344	16	1	15	16	0	193.0.240.253	194.150.104.8
12.08.2021 9:57	00:18,4	94263900	95263130	16	1	15	16	0	193.0.240.253	194.150.104.8
12.08.2021 10:32	00:18,5	94262589	95263130	16	1	15	16	0	193.0.240.253	194.150.104.8
12.08.2021 10:33	00:19,0	94262092	95263130	16	1	15	17	0	193.0.240.253	194.150.104.8
12.08.2021 10:34	00:18,5	93948646	95236915	16	1	15	16	0	193.0.240.253	194.150.104.8
12.08.2021 10:35	00:19,0	94260524	95236915	16	1	15	16	0	193.0.240.253	194.150.104.8
12.08.2021 10:36	00:18,3	94161204	95289344	16	1	15	16	0	193.0.240.253	194.150.104.8
12.08.2021 10:37	00:19,0	94159259	95236915	16	1	15	16	0	193.0.240.253	194.150.104.8
12.08.2021 11:33	00:19,1	94368728	95236915	16	2	15	18	0	193.0.240.253	194.150.104.8
12.08.2021 11:34	00:18,5	94159352	95289344	16	1	15	17	0	193.0.240.253	194.150.104.8
12.08.2021 11:35	00:17,8	94057883	95210701	16	1	15	17	0	193.0.240.253	194.150.104.8
12.08.2021 11:37	00:18,8	93948946	95263130	16	1	15	17	0	193.0.240.253	194.150.104.8
12.08.2021 11:38	00:18,5	94157504	95236915	16	1	15	17	0	193.0.240.253	194.150.104.8
12.08.2021 11:39	00:18,5	93953064	95236915	16	1	15	16	0	193.0.240.253	194.150.104.8
12.08.2021 13:21	00:19,2	91959318	95682560	27	1	26	27	0	193.0.240.253	194.150.104.8
12.08.2021 13:22	00:19,2	90855882	95446630	27	1	26	27	0	193.0.240.253	194.150.104.8
12.08.2021 13:23	00:18,2	86820484	95787418	27	34	26	61	0	193.0.240.253	194.150.104.8
12.08.2021 13:24	00:18,6	90489562	95682560	27	1	26	27	0	193.0.240.253	194.150.104.8
12.08.2021 13:25	00:18,3	89651769	95656346	27	1	26	27	0	193.0.240.253	194.150.104.8
12.08.2021 15:20	00:18,7	90383100	95682560	27	1	26	27	0	193.0.240.253	194.150.104.8
12.08.2021 15:21	00:18,4	89128011	95656346	27	1	26	27	0	193.0.240.253	194.150.104.8
12.08.2021 15:22	00:17,8	91065602	95708774	28	47	26	75	0	193.0.240.253	194.150.104.8
12.08.2021 15:23	00:18,6	89438937	96128205	27	1	26	27	0	193.0.240.253	194.150.104.8
12.08.2021 15:24	00:17,8	88738243	95682560	27	2	25	27	0	193.0.240.253	194.150.104.8
12.08.2021 15:56	00:18,8	91438459	95656346	27	1	26	28	0	193.0.240.253	194.150.104.8
12.08.2021 15:57	00:18,7	88860575	95630131	27	1	26	27	0	193.0.240.253	194.150.104.8
12.08.2021 15:58	00:18,7	90698712	95263130	27	1	26	28	0	193.0.240.253	194.150.104.8
12.08.2021 15:59	00:17,8	91013435	95682560	27	1	26	27	0	193.0.240.253	194.150.104.8
12.08.2021 16:00	00:17,8	91642546	95263130	27	1	26	28	0	193.0.240.253	194.150.104.8
12.08.2021 16:01	00:18,6	91225856	95656346	27	1	26	27	0	193.0.240.253	194.150.104.8
12.08.2021 16:03	00:17,8	89232620	95630131	27	1	26	27	0	193.0.240.253	194.150.104.8
12.08.2021 16:04	00:17,8	90175222	95446630	27	1	26	28	0	193.0.240.253	194.150.104.8