



НАЦІОНАЛЬНА КОМІСІЯ, ЩО ЗДІЙСНЮЄ ДЕРЖАВНЕ РЕГУЛЮВАННЯ
В СФЕРІ ЗВ'ЯЗКУ ТА ІНФОРМАТИЗАЦІЇ УКРАЇНИ

Центральна філія

ДЕРЖАВНЕ ПІДПРИЄМСТВО

УКРАЇНСЬКИЙ ДЕРЖАВНИЙ ЦЕНТР РАДІОЧАСТОТ

18002, м. Черкаси, вул. Гоголя, 287, тел. (0472) 37-53-05, тел./факс (0472) 37-24-96

E-mail: ck@ucrf.gov.ua; <http://www.ucrf.gov.ua>

ПРОТОКОЛ № 71-08/МЕ01

Прим. № 2

випробування якості телекомунікаційної послуги із доступу до Інтернету
телекомунікаційної мережі оператора

*Товариства з обмеженою відповідальністю
“Маклаут, ЛТД”*

м. Черкаси

26.08.2020р.

Голова комісії:

Поноваренко Юрій Володимирович - провідний інженер Черкаського обласного
відділу Центральної філії УДЦР;

Члени комісії:

Пасенченко Павло Петрович - інженер Черкаського обласного
відділу Центральної філії УДЦР;

Із залученням фахівців:

Лаут Віталій Олександрович - директор ТОВ “Маклаут, ЛТД”

здійснено випробування якості телекомунікаційної послуги із доступу до Інтернету шляхом вимірювання, визначених керівними документами, параметрів та розрахунку показників доступності та повноцінності надання послуги із доступу до Інтернету телекомунікаційної мережі оператора ТОВ “Маклаут, ЛТД” в м. Черкаси на підставі Рішення НКРЗІ від 03.12.2019 р. № 581 «Про затвердження переліків показників якості телекомунікаційних послуг, рівні яких підлягають обов'язковому оприлюдненню у 2021 році» та Договору №16-23-12 від 12.12.2016р. про проведення (вимірювання) показників (параметрів) якості послуг доступу до Інтернет телекомунікаційної мережі ТОВ “Маклаут, ЛТД”, між Центральною філією Державного підприємства “Український державний центр радіочастот” (УДЦР) та ТОВ “Маклаут, ЛТД”.

1. Вимірювання параметрів, значення яких використовуються для розрахунку показників доступності та повноцінності надання послуги із доступу до Інтернету

1.1. Порядок вимірювань

Вимірювання параметрів, значення яких використовуються для розрахунку показників доступності та повноцінності надання послуги із доступу до Інтернету здійснювалось методом тестових контрольних сеансів.

Вимірювання параметрів виконувалось сертифікованим вимірювальним приладом типу Measurement Instrument JYU-MN133 (надалі – Прилад), що складається з клієнтської та серверної частини.

Тестові сеанси здійснювались між клієнтською та серверною частинами Приладу. Серверна частина Приладу (надалі – тестовий сервер) знаходилась на технічному майданчику Центральної філії в м. Дніпро що забезпечило найбільш близьке розташування до маршрутизатора (Border Router) відповідно до вимог Додатку Д галузевого стандарту України СОУ 61 – 34620942 – 011:2012, затвердженого наказом Адміністрації Держспецзв'язку від 12.09.2012 № 517 (надалі – СОУ 61 – 34620942 – 011:2012). Під час конфігурування Ethernet-адаптера тестового серверу йому було надано статичну IP-адресу 195.22.131.13.

Клієнтську частину Приладу було під'єднано за допомогою зовнішнього роз'єму з типом інтерфейсу RJ-45 до мережі доступу (Access) оператора ТОВ «Маклаут, ЛТД» в м. Черкаси шляхом під'єднання до порту комутатора Cisco 3560 G ТОВ «Маклаут, ЛТД» та присвоєно статичну IP-адресу 193.0.240.142 під час конфігурування Ethernet-адаптера клієнтської частини Приладу.

Вимірювання виконувались в місті Черкаси у період з 11:46:54 25.08.2020 по 16:58:39 25.08.2020р. За період виконання вимірювань між клієнтською частиною Приладу та тестовим сервером було здійснено 280 тестових сеансів.

Вимірювання виконувались відповідно до рекомендацій ETSI (Європейського інституту стандартів у сфері телекомунікацій) EG 202 057-1 (2008-07), EG 202 057-4 (2008-05), EG 202 009-2 (2007-01) та СОУ 61 – 34620942 – 011:2012).

1.2 Результати вимірювань

Під час випробування якості телекомунікаційної послуги (надалі – ЯТП) здійснювалось вимірювання наступних параметрів:

для показників, які характеризують доступність послуг із доступу до Інтернету:

- ✓ «Відсоток успішних реєстрацій в мережі для послуг із доступу до Інтернет (Q_{pm})»:
 - N_{usp_PM} – кількість успішних спроб реєстрації в мережі за період випробування;
 - N_{spr_PM} – загальна кількість спроб реєстрації в мережі за період випробування;
- ✓ «Відсоток відмов для послуг із доступу до Інтернету (Q_{vdm})»:
 - T_{nedost} – сукупний час, протягом якого мережа передачі даних є недоступною;
 - T_{vopr} – тривалість періоду випробування;
- ✓ «Відсоток реєстрацій, які відповідають нормам за часом реєстрації в мережі для послуг із доступу до Інтернету (Q_{chzv})»:
 - T_{chzv} – час реєстрації в мережі;

- $N_{чез}$ – кількість реєстрацій, які відповідають нормам за часом реєстрації в мережі;
- $N_{жиз}$ – загальна кількість реєстрацій, зроблених за період випробування;
- $T_{випр}$ – тривалість періоду випробування;

для показників, які характеризують повноцінність надання послуг:

✓ «Відсоток незадовільних з'єднань за швидкістю передавання даних для послуг із доступу до Інтернету ($Q_{шпд}$)»:

- $R_{шпд_пл}$ – швидкість передавання даних;
- $N_{нев_ше}$ – кількість випадків, коли послуга, що надається споживачеві, не відповідає встановленим нормам за швидкістю передавання даних;
- $N_{над_посл}$ – загальна кількість наданих послуг (встановлених з'єднань, сеансів, переданих файлів);
- $T_{випр}$ – тривалість періоду випробування;

✓ «Час затримки (час передавання в один бік) для послуг із доступу до Інтернету ($T_{пер}$)»

- $t_{прийм_пак}$ – момент прийняття відповіді на повідомлення запиту луни (Echo Response);
- $t_{відпр_пак}$ – момент відправлення повідомлення запиту луни (Echo Request).

Вимірювання параметрів значення яких використовуються для розрахунку показників доступності та повноцінності надання послуги із доступу до Інтернету виконувалось Приладом автоматично. Результати вимірювання протягом зазначеного періоду зведені до Таблиці 1.1, Таблиці 1.2, Таблиці 1.3, Таблиці 1.4 та Таблиці 1.5 відповідно.

Таблиця 1.1 - Результати вимірювання параметрів, що використовуються для розрахунку показника «Відсоток успішних реєстрацій в мережі для послуг із доступу до Інтернет ($Q_{прм}$)»

Параметри, що вимірюються		Назва показника
Загальна кількість спроб реєстрації в мережі за період випробування ($N_{спр_рм}$)	Кількість успішних спроб реєстрації в мережі за період випробування ($N_{усп_рм}$)	«Відсоток успішних реєстрацій в мережі для послуг із доступу до Інтернет ($Q_{прм}$)»
1	2	3
280	280	100,00

Таблиця 1.2 - Результати вимірювання параметрів, що використовуються для розрахунку показника «Відсоток відмов для послуг із доступу до Інтернету ($Q_{відм}$)»

Параметри, що вимірюються		Назва показника
Тривалість періоду випробування ($T_{випр}$), (год.:хв.:с)	Сукупний час, протягом якого мережа передачі даних є недоступною ($T_{недост}$), (год.:хв.:с)	«Відсоток відмов для послуг із доступу до Інтернету ($Q_{відм}$)»
1	2	3
05:11:45	0:00:00	0,00

Таблиця 1.3 - Результати вимірювання параметрів, що використовуються для розрахунку показника «Відсоток реєстрацій, які відповідають нормам за часом реєстрації в мережі для послуг із доступу до Інтернету ($Q_{чвзв}$)»

Параметри, що вимірюються **			Назва показника
Загальна кількість реєстрацій, зроблених за період випробування ($N_{зкпе}$)	Нормований час реєстрації у мережі ($T_{нпрм}$) *	Кількість реєстрацій, які відповідають нормам за часом реєстрації в мережі ($N_{чвзв}$)	«Відсоток реєстрацій, які відповідають нормам за часом реєстрації в мережі для послуг із доступу до Інтернету ($Q_{чвзв}$)»
1	2	3	4
280	не більше як 30 с	280	100,00

Примітка:

- * – рівень показника (параметра), встановлений ЦОВЗ (наказ Адміністрації Держспецзв'язку від 28.12.2012 № 803. Зареєстровано в Мінюсті 21.01.2013 за N 135/22667);
- ** – параметр «Час реєстрації в мережі ($T_{чвзв}$)» вимірюється під час кожного тестового сеансу та додається до:
- «загальної кількості реєстрацій, зроблених за період випробування ($N_{зкпе}$)»;
 - «кількості реєстрацій, які відповідають нормам за часом реєстрації в мережі ($N_{чвзв}$)» у випадку відповідності його значення вимогам зазначеним в колонці 2 Таблиці 1.3.

Таблиця 1.4 - Результати вимірювання параметрів, що використовуються для розрахунку показника «Відсоток незадовільних з'єднань за швидкістю передавання даних для послуг із доступу до Інтернету ($Q_{нзшп}$)»

Напрямок тестування	Параметри, що вимірюються **			Назва показника
	Загальна кількість наданих послуг (встановлених з'єднань, сеансів, переданих файлів) ($N_{над_посл}$)	Нормований рівень швидкості передавання даних ($R_{нршп}$) *	Кількість випадків, коли послуга, що надається споживачеві, не відповідає встановленим нормам за швидкістю передавання даних ($N_{нев_шв}$)	«Відсоток незадовільних з'єднань за швидкістю передавання даних для послуг із доступу до Інтернету ($Q_{нзшп}$)»
	1	2	3	4
Завантаження даних	280	не менше ніж 56 кбіт/с	0	0,00
Відвантаження даних	280	не менше ніж 56 кбіт/с	0	0,00

Примітка:

- * – рівень показника (параметра), встановлений ЦОВЗ (наказ Адміністрації Держспецзв'язку від 28.12.2012 № 803. Зареєстровано в Мінюсті 21.01.2013 за N 135/22667);
- ** – параметр «Швидкість передавання даних ($R_{нршп}$)» вимірюється під час кожного тестового сеансу та додається до:
- «загальної кількості наданих послуг (встановлених з'єднань, сеансів, переданих файлів) ($N_{над_посл}$)»;
 - «кількості випадків, коли послуга, що надається споживачеві, не відповідає встановленим нормам за швидкістю передавання даних ($N_{нев_шв}$)» у випадку невідповідності його значення вимогам зазначеним в колонці 2 Таблиці 1.4.

Таблиця 1.5 - Результати вимірювання параметрів, що використовуються для розрахунку показника «Час затримки (час передавання в один бік) для послуг із доступу до Інтернету ($T_{пер}$)»

Показник «Час затримки (час передавання в один бік) для послуг із доступу до Інтернету ($T_{пер}$)», мс			
Загальна кількість наданих послуг (встановлених з'єднань, сеансів, переданих файлів) ($N_{над_посл}$)	Мінімальне значення ($T_{пер_мін}$), мс	Максимальне значення ($T_{пер_макс}$), мс	Середнє значення ($T_{пер_ср}$), мс
1	2	3	4
280	6,0	15,0	6,41

Примітка:

* – рівень показника (параметри), не встановлений ЦОВЗ (наказ Адміністрації Держспецзв'язку від 28.12.2012 № 803. Зареєстровано в Мінюсті 21.01.2013 за N 135/22667);

Показник «Час затримки (час передавання в один бік) для послуг із доступу до Інтернету ($T_{пер}$)» розраховується на основі вимірюваних параметрів «Момент прийняття відповіді на повідомлення запиту луни (Echo Response) ($T_{ерп_нас}$)» та «Момент відправлення повідомлення запиту луни (Echo Request) ($T_{ерп_рек}$)» під час кожного тестового сеансу.

Мінімальне, максимальне та середнє значення показника «Час затримки (час передавання в один бік) для послуг із доступу до Інтернету ($T_{пер}$)» розраховується за період виконання вимірювання параметрів (для всіх тестових сеансів).

1.3 Розрахунок показників якості телекомунікаційної послуги, які характеризують повноцінність та доступність надання послуги із доступу до Інтернету

Відповідно до Таблиці 2 наказу Адміністрації Держспецзв'язку від 28.12.2012 № 803, зареєстрованого в Мінюсті 21.01.2013 за N 135/22667 результати спостережень повинні забезпечувати відносну точність не менше 20 % з рівнем довіри не менше 80 %.

При здійсненні вимірювання параметрів якості з кінцевого обладнання споживачів телекомунікаційних послуг або з точки під'єднання кінцевого обладнання споживачів до телекомунікаційної мережі результати спостережень повинні забезпечувати відносну точність не менше 60 % з рівнем довіри не менше 80 %.

А тому, враховуючи вищесказане, мінімальна кількість сеансів, необхідна для спостереження при обраній точності оцінювання – 60 % та рівні довіри 95 % буде складати **203 сеанси** відповідно до (Б.5) ДОДАТКУ Б СОУ 61 – 34620942 – 011:2012.

Відповідно до Б.5 ДОДАТКУ Б СОУ 61 – 34620942 – 011:2012 загальна кількість сеансів виконаних під час спостереження може бути вищою ніж 203 сеанси, що, в свою чергу, забезпечить підвищення рівня точності вимірювання та, як наслідок, додаткових витрат.

За період випробування було здійснено 280 тестових сеансів, що відповідає відносній точності оцінки 51,06 %.

Розрахунок показників ЯТП, які характеризують повноцінність та доступність надання послуги із доступу до Інтернету здійснювався програмним забезпеченням Приладу на основі вимірних параметрів автоматично, відповідно до пунктів 7.3.1.1.1, 7.3.1.1.2, 7.3.1.2.2, 7.3.2.1.2 та 7.3.2.1.3 СОУ 61 – 34620942 – 011:2012 відповідно.

Результати розрахунку показників ЯТП, які характеризують повноцінність та доступність надання послуги із доступу до Інтернету приведені в колонці 3 Таблиці 1.1, Таблиці 1.2, колонці 4 Таблиці 1.3, Таблиці 1.4 та колонках 1, 2, 3 Таблиці 1.5 відповідно.

В Таблиці 1.5 приведено мінімальне, максимальне та середнє значення показника «Час затримки (час передавання в один бік) для послуг із доступу до Інтернету ($T_{пер}$)» за період виконання вимірювання параметрів (для всіх тестових сеансів).

Узагальнені результати розрахунку показників ЯТП, які характеризують повноцінність та доступність надання послуги із доступу до Інтернету зведені до Таблиці 2.1.

2. Результати розрахунку показників ЯТП, які характеризують повноцінність та доступність надання послуги із доступу до Інтернету

Таблиця 2.1 – Результати розрахунку показників ЯТП, які характеризують повноцінність та доступність надання послуги із доступу до Інтернету

Назва показника (параметру)	Нормований рівень значення параметра	Вимоги до показників	Фактичні значення показників	Висновок про відповідність вимогам НПА
1	2	3	4	5
1. Показники, які характеризують доступність послуг із передачі даних та доступу до Інтернету				
1.1. Відсоток успішних реєстрацій у мережі (log-in) («Q_{прм}») для:				
- послуг передачі даних;		не менше 90%		
- доступу до Інтернету		не менше 90%	100,00	відповідає
1.2. Відсоток відмов («Q_{відм}») для послуг із:				
- передачі даних;		не більше 10%		
- доступу до Інтернету		не більше 10%	0,00	відповідає
1.3. Відсоток реєстрацій, які відповідають нормам за часом реєстрації в мережі («Q_{чвзв}»), для послуг із:				
- передачі даних;	не більше 30 с	не менше 90%		
- доступу до Інтернету	не більше 30 с	не менше 90%	100,00	відповідає
2. Показники, які характеризують повноцінність надання послуг				
2.1. Відсоток незадовільних з'єднань за швидкістю передачі даних («Q_{зшвд}») для послуг із:				
- передачі даних;	не менше 56 Кбіт/с	не більше 10%		
- доступу до Інтернету	не менше 56 Кбіт/с	не більше 10%	0,00	відповідає
2.2. Час затримки (час передачі в один бік) («T_{пер}») для послуг із:				
- передачі даних;		не встановлено		
- доступу до Інтернету:			6,0	-
- (T _{пер_мін});		не встановлено	15,0	-
- (T _{пер_макс});			6,41	-
- (T _{пер_ср})				

3. Висновки

1. За результатами проведених вимірювань параметрів та розрахунку показників, що характеризують доступність та повноцінність надання послуги із доступу до Інтернету на мережі оператора ТОВ «Маклаут, ЛТД», встановлено, що в період проведення випробувань, показник:

- «Відсоток успішних реєстрацій в мережі для послуг із доступу до Інтернет ($Q_{прм}$)» відповідає;

- «Відсоток відмов для послуг із доступу до Інтернету ($Q_{відм}$)» відповідає;

- «Відсоток реєстрацій, які відповідають нормам за часом реєстрації в мережі для послуг із доступу до Інтернету ($Q_{чвзв}$)» відповідає;

- «Відсоток незадовільних з'єднань за швидкістю передавання даних для послуг із доступу до Інтернету ($Q_{зшп}$)» відповідає

встановленим рівням якості послуги із доступу до Інтернету, що затверджені наказом Адміністрації Держспецзв'язку від 28.12.2012 № 803.

4. Додатки

1. Загальний звіт приладу Measurement Instrument JYY-MN133 результатів розрахунку показників якості послуги із доступу до Інтернету на 1 арк.

2. Графік швидкості передачі даних (завантаження та відвантаження). Витяг із детального звіту приладу Measurement Instrument JYY-MN133 результатів вимірювання параметрів якості послуги із доступу до Інтернету на 1 арк.

3. Графік часових характеристик мережі передачі даних (затримки, джитеру, часу реєстрації в мережі) Витяг із детального звіту приладу Measurement Instrument JYY-MN133 результатів вимірювання параметрів якості послуги із доступу до Інтернету на 1 арк.

4. Діаграми результатів вимірювання параметрів якості послуги із доступу до Інтернету приладу Measurement Instrument JYY-MN133 на 1 арк.

*Протокол складено на 7-и аркушах у 3-ох примірниках
Додатки на 4 аркушах.*

Підписи:

Пономаренко Юрій Володимирович

Пасенченко Павло Петрович

З протоколом ознайомлений та примірник № 2 отримав:



Лаут Віталій Олександрович

Додаток 1

Загальний звіт приладу Measurement Instrument JUY-MN133 результатів розрахунку показників якості послуги із доступу до Інтернету

Якість послуги із доступу до Інтернету
Мережа оператора ТОВ «Макгайт, ЛТД»

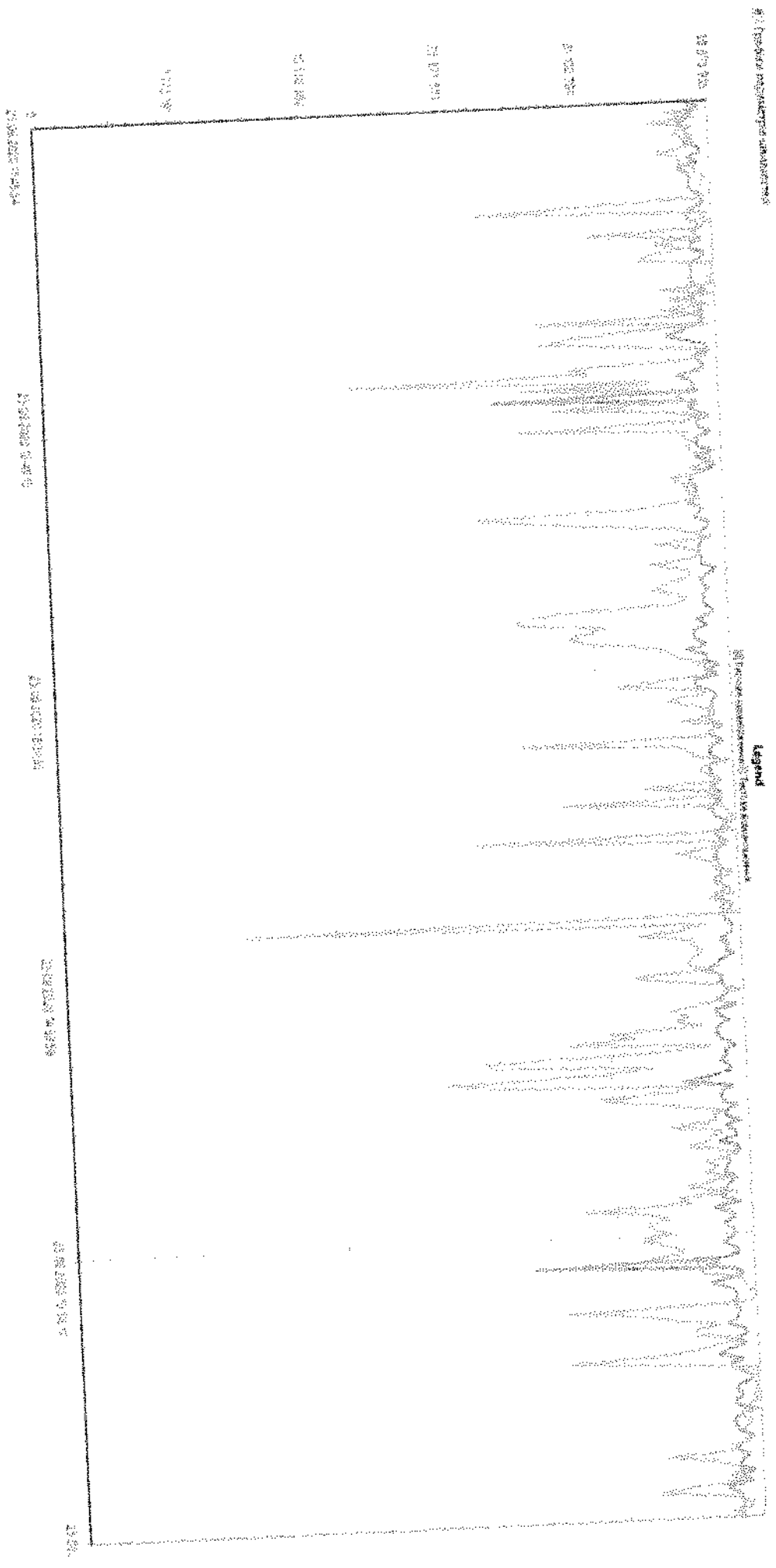
Деталі звіту

Дата та час початку вимірювання	Дата та час закінчення вимірювання	Кількість тестових сеансів	Тестовий сервер	Фахівець, який виконав вимірювання
25.08.2020 11:46:54	25.08.2020 16:58:39	280	Test_USRF_Днерг	Пасенченко П.П.

Результати звіту

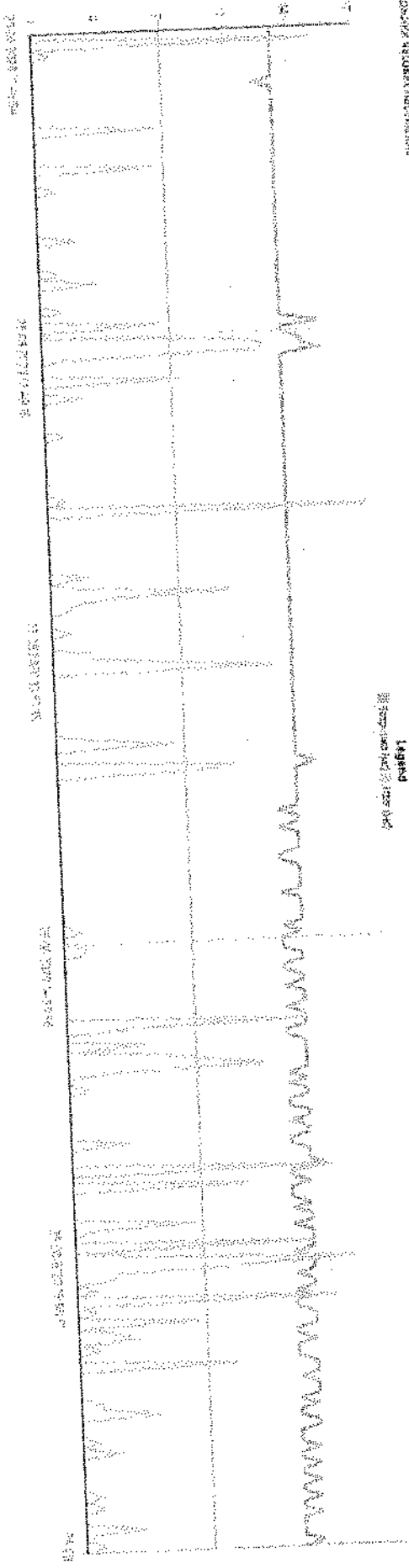
Назва показника	Всього	Згідно норми	Відсоток
«Відсоток успішних реєстрацій в мережі для послуг із доступу до Інтернет (O _{grin})»	280	280	100,00
«Відсоток відмов для послуг із доступу до Інтернету (O _{down})»	0:00:00	05:11:45	0
«Відсоток відмов для послуг із доступу до Інтернету (O _{down})»	280	280	280
«Відсоток реєстрацій, які відповідають нормам за часом реєстрації в мережі для послуг із доступу до Інтернету (O _{avail})»	280	280	280
«Відсоток незадовільних з'єднань за швидкістю передавання даних для послуг із доступу до Інтернету (O _{slow})»:	0	280	0
- для завантаження;	0	280	0
- для відвантаження	0	280	0

Додаток 2
Діаграма швидкості передачі даних (завантаження та відвантаження)
з 11:46:54 25.08.2020 по 16:58:39 25.08.2020р.

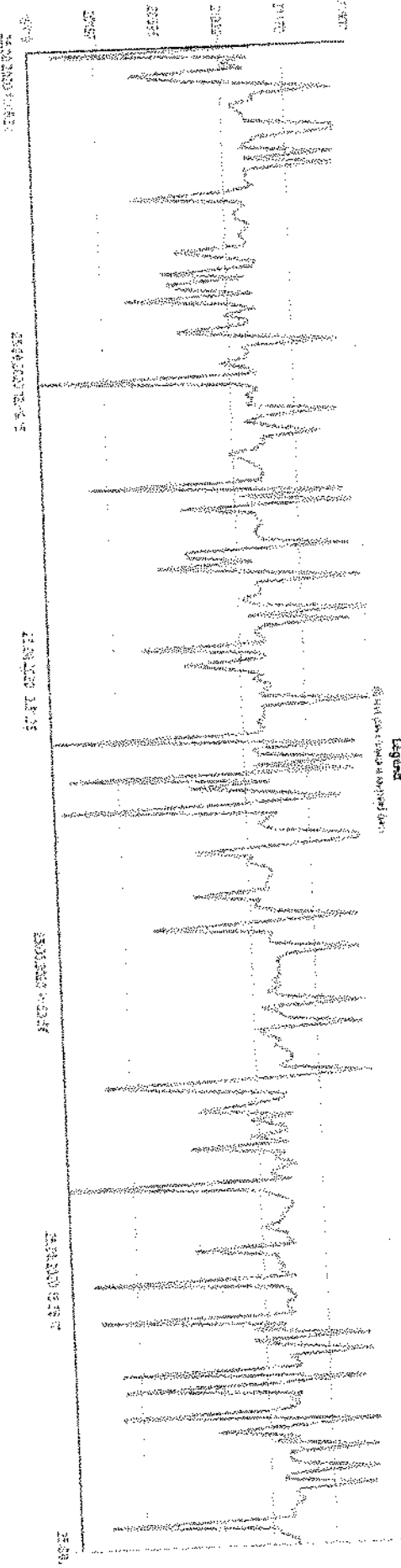


Додаток 3
Діаграма часових характеристик мережі передачі даних (затримки, джитеру, часу рестрації в мережі)
з 11:46:54 25.08.2020 по 16:58:39 25.08.2020р.

Розмір пакетів: 1500 байт



Legend
Затримка (ms) - Blue line
Джитер (ms) - Green line
Втрата пакетів (%) - Red line



Legend

Затримка (ms) - Blue line
Джитер (ms) - Green line
Втрата пакетів (%) - Red line

Додаток 4

Витяг із детального звіту приладу Measurement Instrument JYY-MN133 результатів вимірювання параметрів якості послуги із доступу до Інтернету

Дата та час	Час реєстрації в мережі	Швидкість завантаження (біт на секунду)	Швидкість відвантаження (біт на секунду)	Середня затримка (мс)	Jitter (мс)	Мінімальна затримка (мс)	Максимальна затримка (мс)	Втрата пакетів (%)	IP клієнта	IP сервера
25.08.2020 11:46	00:21,3	37589964	38325453	13	1	12	13	0	193.0.240.142	195.22.131.13
25.08.2020 11:48	00:19,9	38442365	38430310	13	1	12	13	0	193.0.240.142	195.22.131.13
25.08.2020 11:49	00:21,2	37695098	36464230	13	15	12	28	0	193.0.240.142	195.22.131.13
25.08.2020 11:50	00:21,0	37826658	38220595	13	1	12	14	0	193.0.240.142	195.22.131.13
25.08.2020 11:51	00:21,2	37217911	35310797	13	2	12	15	0	193.0.240.142	195.22.131.13
25.08.2020 12:48	00:21,8	37431670	35074867	13	1	12	14	0	193.0.240.142	195.22.131.13
25.08.2020 12:49	00:21,1	37384544	27525120	13	1	12	14	0	193.0.240.142	195.22.131.13
25.08.2020 12:50	00:21,2	37724710	36962304	14	11	12	25	2	193.0.240.142	195.22.131.13
25.08.2020 12:51	00:21,1	25848828	36516659	14	12	12	26	2	193.0.240.142	195.22.131.13
25.08.2020 12:52	00:21,0	37747617	37172019	15	12	12	27	1	193.0.240.142	195.22.131.13
25.08.2020 12:53	00:21,2	37169241	29281485	13	2	12	15	0	193.0.240.142	195.22.131.13
25.08.2020 12:55	00:21,2	37623528	36097229	13	1	12	13	0	193.0.240.142	195.22.131.13
25.08.2020 12:56	00:19,7	38327852	37853594	13	1	12	13	0	193.0.240.142	195.22.131.13
25.08.2020 12:57	00:21,1	37555931	36805018	13	1	12	14	0	193.0.240.142	195.22.131.13
25.08.2020 12:58	00:21,2	37590106	27236762	13	8	12	21	0	193.0.240.142	195.22.131.13
25.08.2020 12:59	00:21,1	38349282	37067162	13	1	12	14	0	193.0.240.142	195.22.131.13
25.08.2020 13:00	00:21,2	37552478	36647731	13	1	12	13	0	193.0.240.142	195.22.131.13
25.08.2020 13:01	00:21,1	37489126	37329306	13	3	12	16	0	193.0.240.142	195.22.131.13
25.08.2020 13:02	00:21,8	37604221	36936090	13	1	12	13	0	193.0.240.142	195.22.131.13
25.08.2020 15:39	00:21,3	37590942	37827379	13	1	12	13	0	193.0.240.142	195.22.131.13
25.08.2020 15:40	00:21,2	37714215	36333158	14	14	12	28	2	193.0.240.142	195.22.131.13
25.08.2020 15:41	00:21,1	37586698	37172019	12	1	12	13	0	193.0.240.142	195.22.131.13
25.08.2020 15:42	00:21,2	37320950	36228301	12	1	12	13	0	193.0.240.142	195.22.131.13
25.08.2020 15:43	00:19,7	38125392	37827379	13	10	12	23	0	193.0.240.142	195.22.131.13
25.08.2020 15:55	00:21,2	37641876	33213645	13	1	12	13	0	193.0.240.142	195.22.131.13
25.08.2020 15:56	00:21,3	37907075	34236006	13	13	12	26	0	193.0.240.142	195.22.131.13
25.08.2020 15:57	00:20,6	37613771	32453427	13	1	12	13	0	193.0.240.142	195.22.131.13
25.08.2020 15:58	00:21,1	37166915	33580646	12	4	12	16	0	193.0.240.142	195.22.131.13
25.08.2020 15:59	00:21,1	37847016	34917581	13	15	12	28	0	193.0.240.142	195.22.131.13
25.08.2020 16:00	00:21,2	38065602	34576794	13	10	12	23	0	193.0.240.142	195.22.131.13
25.08.2020 16:51	00:21,2	36804493	34838938	13	1	12	13	0	193.0.240.142	195.22.131.13
25.08.2020 16:53	00:21,2	37305821	32951501	12	1	12	13	1	193.0.240.142	195.22.131.13
25.08.2020 16:54	00:19,9	37594222	37014733	12	4	12	16	0	193.0.240.142	195.22.131.13
25.08.2020 16:55	00:21,1	37792808	38220595	12	1	12	13	0	193.0.240.142	195.22.131.13
25.08.2020 16:56	00:21,1	37593807	38377882	12	1	12	13	0	193.0.240.142	195.22.131.13
25.08.2020 16:57	00:21,2	37587100	37119590	13	2	12	15	0	193.0.240.142	195.22.131.13
25.08.2020 16:58	00:21,2	37698341	37801165	12	1	12	13	0	193.0.240.142	195.22.131.13