

НАЦІОНАЛЬНА КОМІСІЯ, ЩО ЗДІЙСНЮЄ ДЕРЖАВНЕ РЕГУЛЮВАННЯ
В СФЕРІ ЗВ'ЯЗКУ ТА ІНФОРМАТИЗАЦІЇ УКРАЇНИ

Центральна філія
ДЕРЖАВНЕ ПІДПРИЄМСТВО
УКРАЇНСЬКИЙ ДЕРЖАВНИЙ ЦЕНТР РАДІОЧАСТОТ

18002, м. Черкаси, вул. Гоголя, 287, тел. (0472) 37-53-05, тел./факс (0472) 37-24-96

E-mail: ck@ucrf.gov.ua; <http://www.ucrf.gov.ua>

ПРОТОКОЛ № 71-09/МЕ01

Прим. № 2

випробування якості телекомунікаційної послуги із доступу до Інтернету
телекомунікаційної мережі оператора

*Товариства з обмеженою відповідальністю
"Маклаут-ЧС"*

м. Черкаси

09.08.2019р.

Голова комісії:

- провідний інженер Черкаського обласного відділу Центральної філії УДЦР;

Члени комісії:

- інженер Черкаського обласного відділу Центральної філії УДЦР;

Із залученням фахівців:

Лаут Віталій Олександрович

- директор ТОВ "Маклаут-ЧС"

здійснено випробування якості телекомунікаційної послуги із доступу до Інтернету шляхом вимірювання, визначених керівними документами, параметрів та розрахунку показників доступності та повноцінності надання послуги із доступу до Інтернету телекомунікаційної мережі оператора ТОВ "Маклаут-ЧС" в м. Черкаси на підставі Рішення № 562 Національної комісії, що здійснює державне регулювання в сфері зв'язку та інформатизації України від 30.10.2018р. «Про затвердження переліків показників якості телекомунікаційних послуг, рівні яких підлягають обов'язковому оприлюдненню у 2020 році» та Договору №18-23-16 від 24.10.2018р. про проведення (вимірювання) показників (параметрів) якості послуг доступу до Інтернет телекомунікаційної мережі ТОВ "Маклаут-ЧС", між Центральною філією Державного підприємства "Український державний центр радіочастот" (УДЦР) та ТОВ "Маклаут-ЧС".

31
28 08 19

1. Вимірювання параметрів, значення яких використовуються для розрахунку показників доступності та повноцінності надання послуги із доступу до Інтернету

1.1. Порядок вимірювань

Вимірювання параметрів, значення яких використовуються для розрахунку показників доступності та повноцінності надання послуги із доступу до Інтернету здійснювалось методом тестових контрольних сеансів.

Вимірювання параметрів виконувались сертифікованим вимірювальним приладом типу Measurement Instrument JYY-MN133 (*надалі* – Прилад), що складається з клієнтської та серверної частини.

Тестові сеанси здійснювались між клієнтською та серверною частинами Приладу. Серверна частина Приладу (*надалі* – тестовий сервер) знаходилась на технічному майданчику Центральної філії в м. Дніпро що забезпечило найбільш близьке розташування до маршрутизатора (*Border Router*) відповідно до вимог Додатку Д галузевого стандарту України СОУ 61 – 34620942 – 011:2012, затвердженого наказом Адміністрації Держспецзв'язку від 12.09.2012 № 517 (*надалі* – СОУ 61 – 34620942 – 011:2012). Під час конфігурування Ethernet-адаптера тестового серверу йому було надано статичну IP-адресу 195.22.131.13.

Клієнтську частину Приладу було під'єднано за допомогою зовнішнього роз'єму з типом інтерфейсу RJ-45 до мережі доступу (*Access*) оператора ТОВ «Маклаут-ЧС» в м. Черкаси шляхом під'єднання до порту комутатора Cisco 3560 G ТОВ «Маклаут-ЧС» та присвоєно статичну IP-адресу 193.0.240.47 під час конфігурування Ethernet-адаптера клієнтської частини Приладу.

Вимірювання виконувались в місті Черкаси у період з 16:41:45 08.08.2019р. по 09:21:59 09.08.2019р. За період виконання вимірювань між клієнтською частиною Приладу та тестовим сервером було здійснено 1108 тестових сеансів.

Вимірювання виконувались відповідно до рекомендацій ETSI (Європейського інституту стандартів у сфері телекомунікацій) EG 202 057-1 (2008-07), EG 202 057-4 (2008-05), EG 202 009-2 (2007-01) та СОУ 61 – 34620942 – 011:2012).

1.2 Результати вимірювань

Під час випробування якості телекомунікаційної послуги (*надалі* – ЯТП) здійснювалось вимірювання наступних параметрів:

для показників, які характеризують доступність послуг із доступу до Інтернету:

- ✓ «Відсоток успішних реєстрацій в мережі для послуг із доступу до Інтернет ($Q_{прм}$):»
 - $N_{усп_рм}$ – кількість успішних спроб реєстрації в мережі за період випробування;
 - $N_{спр_рм}$ – загальна кількість спроб реєстрації в мережі за період випробування;
- ✓ «Відсоток відмов для послуг із доступу до Інтернету ($Q_{відм}$):»
 - $T_{недост}$ – сукупний час, протягом якого мережа передачі даних є недоступною;
 - $T_{випр}$ – тривалість періоду випробування;
- ✓ «Відсоток реєстрацій, які відповідають нормам за часом реєстрації в мережі для послуг із доступу до Інтернету ($Q_{час}$):»
 - $T_{часк}$ – час реєстрації в мережі;

- $N_{\text{регр}}$ – кількість реєстрацій, які відповідають нормам за часом реєстрації в мережі;
- $N_{\text{кни}}$ – загальна кількість реєстрацій, зроблених за період випробування;
- $T_{\text{випр}}$ – тривалість періоду випробування;

для показників, які характеризують повноцінність надання послуг:

- ✓ «Відсоток незадовільних з'єднань за швидкістю передавання даних для послуг із доступу до Інтернету ($Q_{\text{шви}}$)»:
 - $R_{\text{ши_пд}}$ – швидкість передавання даних;
 - $N_{\text{нев_ши}}$ – кількість випадків, коли послуга, що надається споживачеві, не відповідає встановленим нормам за швидкістю передавання даних;
 - $N_{\text{над_посл}}$ – загальна кількість наданих послуг (встановлених з'єднань, сеансів, переданих файлів);
 - $T_{\text{випр}}$ – тривалість періоду випробування;
- ✓ «Час затримки (час передавання в один бік) для послуг із доступу до Інтернету ($T_{\text{пер}}$)»:
 - $t_{\text{прийм_пак}}$ – момент прийняття відповіді на повідомлення запиту луни (Echo Response);
 - $t_{\text{відпр_пак}}$ – момент відправлення повідомлення запиту луни (Echo Request).

Вимірювання параметрів значення яких використовуються для розрахунку показників доступності та повноцінності надання послуги із доступу до Інтернету виконувалось Приладом автоматично. Результати вимірювання протягом зазначеного періоду зведені до Таблиці 1.1, Таблиці 1.2, Таблиці 1.3, Таблиці 1.4 та Таблиці 1.5 відповідно.

Таблиця 1.1 - Результати вимірювання параметрів, що використовуються для розрахунку показника «Відсоток успішних реєстрацій в мережі для послуг із доступу до Інтернет ($Q_{\text{прм}}$)»

Параметри, що вимірюються		Назва показника
Загальна кількість спроб реєстрації в мережі за період випробування ($N_{\text{спр_рм}}$)	Кількість успішних спроб реєстрації в мережі за період випробування ($N_{\text{усп_рм}}$)	«Відсоток успішних реєстрацій в мережі для послуг із доступу до Інтернет ($Q_{\text{прм}}$)»
1	2	3
1108	1108	100,00

Таблиця 1.2 - Результати вимірювання параметрів, що використовуються для розрахунку показника «Відсоток відмов для послуг із доступу до Інтернету ($Q_{\text{відм}}$)»

Параметри, що вимірюються		Назва показника
Тривалість періоду випробування ($T_{\text{випр}}$), (год.:хв.:с)	Сукупний час, протягом якого мережа передачі даних є недоступною ($T_{\text{недоступ}}$), (год.:хв.:с)	«Відсоток відмов для послуг із доступу до Інтернету ($Q_{\text{відм}}$)»
1	2	3
16:40:14	0:00:00	0,00

Таблиця 1.3 - Результати вимірювання параметрів, що використовуються для розрахунку показника «Відсоток реєстрацій, які відповідають нормам за часом реєстрації в мережі для послуг із доступу до Інтернету ($Q_{час}$)»

Параметри, що вимірюються **			Назва показника
Загальна кількість реєстрацій, зроблених за період випробування ($N_{зп}$)	Нормований час реєстрації у мережі ($T_{нрм}$) *	Кількість реєстрацій, які відповідають нормам за часом реєстрації в мережі ($N_{час}$)	«Відсоток реєстрацій, які відповідають нормам за часом реєстрації в мережі для послуг із доступу до Інтернету ($Q_{час}$)»
1	2	3	4
1108	не більше як 30 с	1108	100,00

Примітка:

* – рівень показника (параметра), встановлений ЦОВЗ (наказ Адміністрації Держспецзв'язку від 28.12.2012 № 803. Зареєстровано в Мініюсті 21.01.2013 за № 135/22667);

** – параметр «Час реєстрації в мережі ($T_{нрм}$)» вимірюється під час кожного тестового сеансу та додається до:

- «загальної кількості реєстрацій, зроблених за період випробування ($N_{зп}$)»;
- «кількості реєстрацій, які відповідають нормам за часом реєстрації в мережі ($N_{час}$)» у випадку відповідності його значення вимогам зазначеним в колонці 2 Таблиці 1.3.

Таблиця 1.4 - Результати вимірювання параметрів, що використовуються для розрахунку показника «Відсоток незадовільних з'єднань за швидкістю передавання даних для послуг із доступу до Інтернету ($Q_{швд}$)»

Напрямок тестування	Параметри, що вимірюються **			Назва показника
	Загальна кількість наданих послуг (встановлених з'єднань, сеансів, переданих файлів) ($N_{над_посл}$)	Нормований рівень швидкості передавання даних ($R_{нрм}$) *	Кількість випадків, коли послуга, що надається споживачеві, не відповідає встановленим нормам за швидкістю передавання даних ($N_{нев_шв}$)	«Відсоток незадовільних з'єднань за швидкістю передавання даних для послуг із доступу до Інтернету ($Q_{швд}$)»
	1	2	3	4
Завантаження даних	1108	не менше ніж 56 кбіт/с	0	0,00
Відвантаження даних	1108	не менше ніж 56 кбіт/с	0	0,00

Примітка:

* – рівень показника (параметра), встановлений ЦОВЗ (наказ Адміністрації Держспецзв'язку від 28.12.2012 № 803. Зареєстровано в Мініюсті 21.01.2013 за № 135/22667);

** – параметр «Швидкість передавання даних ($R_{нрм}$)» вимірюється під час кожного тестового сеансу та додається до:

- «загальної кількості наданих послуг (встановлених з'єднань, сеансів, переданих файлів) ($N_{над_посл}$)»;
- «кількості випадків, коли послуга, що надається споживачеві, не відповідає встановленим нормам за швидкістю передавання даних ($N_{нев_шв}$)» у випадку невідповідності його значення вимогам зазначеним в колонці 2 Таблиці 1.4.

Таблиця 1.5 - Результати вимірювання параметрів, що використовуються для розрахунку показника «Час затримки (час передавання в один бік) для послуг із доступу до Інтернету ($T_{пер}$)»

Показник «Час затримки (час передавання в один бік) для послуг із доступу до Інтернету ($T_{пер}$)», мс			
Загальна кількість наданих послуг (встановлених з'єднань, сеансів, переданих файлів) ($N_{над_посл}$)	Мінімальне значення ($T_{пер_мін}$), мс	Максимальне значення ($T_{пер_макс}$), мс	Середнє значення ($T_{пер_сер}$), мс
1	2	3	4
1108	7,0	63,5	7,47

Примітка:

* – рівень показника (параметра), не встановлений ЦОВЗ (наказ Адміністрації Держспецзв'язку від 28.12.2012 № 803, зареєстровано в Мінюсті 21.01.2013 за N 135/22667);

Показник «Час затримки (час передавання в один бік) для послуг із доступу до Інтернету ($T_{пер}$)» розраховується на основі вимірюваних параметрів «Момент прийняття відповіді на повідомлення запиту луни (Echo Response) ($T_{прийм_покл}$)» та «Момент відправлення повідомлення запиту луни (Echo Request) ($T_{відпр_вокл}$)» під час кожного тестового сеансу.

Мінімальне, максимальне та середнє значення показника «Час затримки (час передавання в один бік) для послуг із доступу до Інтернету ($T_{пер}$)» розраховується за період виконання вимірювання параметрів (для всіх тестових сеансів).

1.3 Розрахунок показників якості телекомунікаційної послуги, які характеризують повноцінність та доступність надання послуги із доступу до Інтернету

Відповідно до Таблиці 2 наказу Адміністрації Держспецзв'язку від 28.12.2012 № 803, зареєстрованого в Мінюсті 21.01.2013 за N 135/22667 результати спостережень повинні забезпечувати відносну точність не менше 20 % з рівнем довіри не менше 80 %.

При здійсненні вимірювання параметрів якості з кінцевого обладнання споживачів телекомунікаційних послуг або з точки під'єднання кінцевого обладнання споживачів до телекомунікаційного мережі результати спостережень повинні забезпечувати відносну точність не менше 60 % з рівнем довіри не менше 80 %.

А тому, враховуючи вищесказане, мінімальна кількість сеансів, необхідна для спостереження при обраній точності оцінювання – 60 % та рівні довіри 95 % буде складати **203 сеанси** відповідно до (Б.5) ДОДАТКУ Б СОУ 61 – 34620942 – 011:2012.

Відповідно до Б.5 ДОДАТКУ Б СОУ 61 – 34620942 – 011:2012 загальна кількість сеансів виконаних під час спостереження може бути вищою ніж 203 сеанси, що, в свою чергу, забезпечить підвищення рівня точності вимірювання та, як наслідок, додаткових витрат.

За період випробування було здійснено 1108 тестових сеансів, що відповідає відносній точності оцінки 46.00 %.

Розрахунок показників ЯТП, які характеризують повноцінність та доступність надання послуги із доступу до Інтернету здійснювався програмним забезпеченням Приладу на основі вимірюваних параметрів автоматично, відповідно до пунктів 7.3.1.1.1, 7.3.1.1.2, 7.3.1.2.2, 7.3.2.1.2 та 7.3.2.1.3 СОУ 61 – 34620942 – 011:2012 відповідно.

Результати розрахунку показників ЯТП, які характеризують повноцінність та доступність надання послуги із доступу до Інтернету приведені в колонці 3 Таблиці 1.1, Таблиці 1.2, колонці 4 Таблиці 1.3, Таблиці 1.4 та колонках 1, 2, 3 Таблиці 1.5 відповідно.

В Таблиці 1.5 приведено мінімальне, максимальне та середнє значення показника «Час затримки (час передавання в один бік) для послуг із доступу до Інтернету ($T_{пер}$)» за період виконання вимірювання параметрів (для всіх тестових сеансів).

Узагальнені результати розрахунку показників ЯТП, які характеризують повноцінність та доступність надання послуги із доступу до Інтернету зведені до Таблиці 2.1.

2. Результати розрахунку показників ЯТП, які характеризують повноцінність та доступність надання послуги із доступу до Інтернету

Таблиця 2.1 – Результати розрахунку показників ЯТП, які характеризують повноцінність та доступність надання послуги із доступу до Інтернету

Назва показника (параметру)	Нормований рівень значення параметра	Вимоги до показників	Фактичні значення показників	Висновок про відповідність вимогам НПА
1	2	3	4	5
1. Показники, які характеризують доступність послуг із передачі даних та доступу до Інтернету				
1.1. Відсоток успішних реєстрацій у мережі (log-in) («$Q_{лрм}$») для:				
- послуг передачі даних;		не менше 90%		
- доступу до Інтернету		не менше 90%	100,00	відповідає
1.2. Відсоток відмов («$Q_{відм}$») для послуг із:				
- передачі даних;		не більше 10%		
- доступу до Інтернету		не більше 10%	0,00	відповідає
1.3. Відсоток реєстрацій, які відповідають нормам за часом реєстрації в мережі («$Q_{чезв}$»), для послуг із:				
- передачі даних;	не більше 30 с	не менше 90%		
- доступу до Інтернету	не більше 30 с	не менше 90%	100,00	відповідає
2. Показники, які характеризують повноцінність надання послуг				
2.1. Відсоток незадовільних з'єднань за швидкістю передачі даних («$Q_{швид}$») для послуг із:				
- передачі даних;	не менше 56 Кбіт/с	не більше 10%		
- доступу до Інтернету	не менше 56 Кбіт/с	не більше 10%	0,00	відповідає
2.2. Час затримки (час передачі в один бік) («$T_{пер}$») для послуг із:				
- передачі даних;		не встановлено		
- доступу до Інтернету:				
- ($T_{пер_min}$);		не встановлено	7,0	-
- ($T_{пер_max}$);			63,5	-
- ($T_{пер_ср}$)			7,47	-

3. Висновки

1. За результатами проведених вимірювань параметрів та розрахунку показників, що характеризують доступність та повноцінність надання послуги із доступу до Інтернету на мережі оператора ТОВ «Маклаут-ЧС», встановлено, що в період проведення випробувань, показник:

- «Відсоток успішних реєстрацій в мережі для послуг із доступу до Інтернет ($Q_{прм}$)» відповідає;

- «Відсоток відмов для послуг із доступу до Інтернету ($Q_{відм}$)» відповідає;

- «Відсоток реєстрацій, які відповідають нормам за часом реєстрації в мережі для послуг із доступу до Інтернету ($Q_{часв}$)» відповідає;

- «Відсоток незадовільних з'єднань за швидкістю передавання даних для послуг із доступу до Інтернету ($Q_{швид}$)» відповідає

встановленим рівням якості послуги із доступу до Інтернету, що затверджені наказом Адміністрації Держспецзв'язку від 28.12.2012 № 803.

4. Додатки

1. Загальний звіт приладу Measurement Instrument JYY-MN133 результатів розрахунку показників якості послуги із доступу до Інтернету на 1 арк.

2. Графік швидкості передачі даних (завантаження та відвантаження). Витяг із детального звіту приладу Measurement Instrument JYY-MN133 результатів вимірювання параметрів якості послуги із доступу до Інтернету на 1 арк.

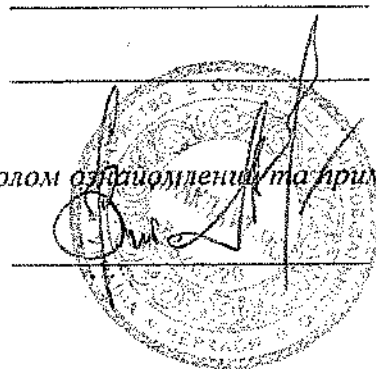
3. Графік часових характеристик мережі передачі даних (затримки, джиттеру, часу реєстрації в мережі) Витяг із детального звіту приладу Measurement Instrument JYY-MN133 результатів вимірювання параметрів якості послуги із доступу до Інтернету на 1 арк.

4. Діаграми результатів вимірювання параметрів якості послуги із доступу до Інтернету приладу Measurement Instrument JYY-MN133 на 1 арк.

*Протокол складено на 7-и аркушах у 3-ох примірниках
Додатки на 4 аркушах.*

Підписи:

З протоколом офіційно/лично та примірник № 2 отримав:

The image shows a circular official stamp of the State Special Communications Administration of Ukraine. The stamp contains the text "Держспецзв'язку України" and "НАКАЗ". Overlaid on the stamp is a handwritten signature in black ink.

Лаут Віталій Олександрович

Додаток 1

Загальний звіт приладу Measurement Instrument JYU-MN133 результатів розрахунку показників якості послуги із доступу до Інтернету

Якість послуги із доступу до Інтернету
Мережа оператора ТОВ «Маклаут-ЧС»

Деталі звіту

Дата та час початку вимірювання	Дата та час закінчення вимірювання	Кількість тестових сеансів	Тестовий сервер	Фахівець, який виконав вимірювання
08.08.2019 16:41:45	09.08.2019 09:21:59	1108	Test_UCRF_Dnepr	Пасенченко П.П.

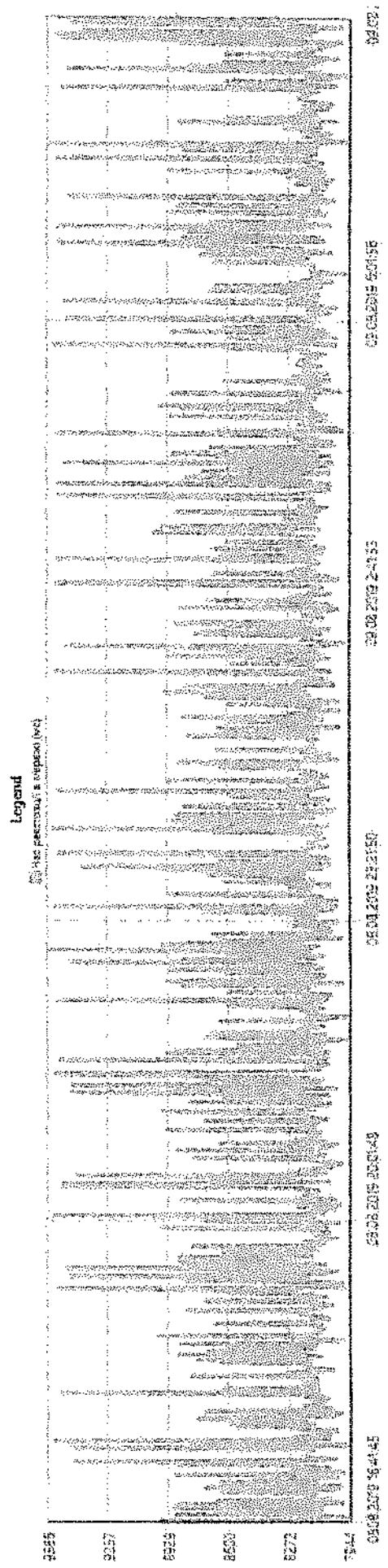
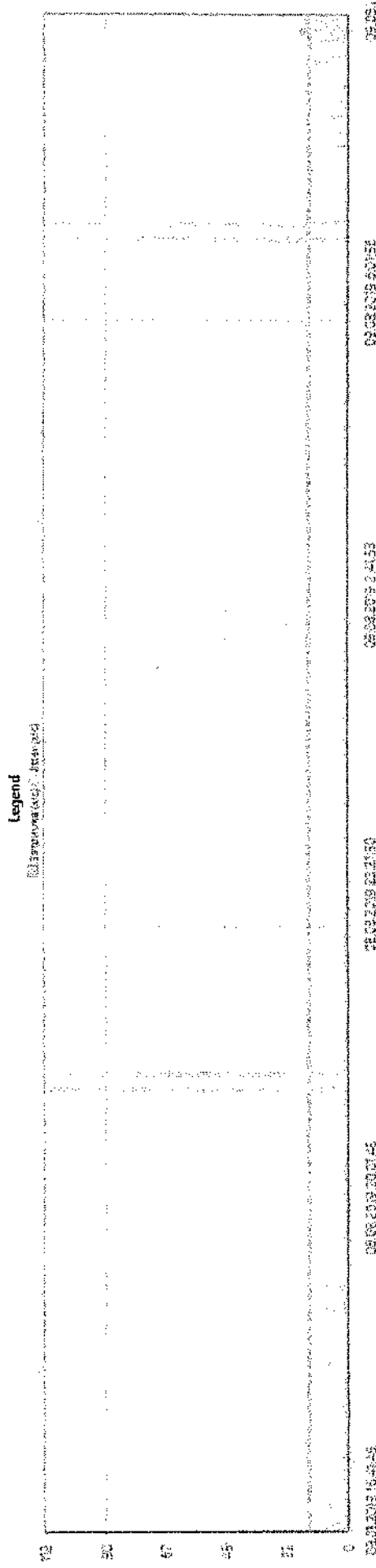
Результати звіту

Назва показника	Всього	Згідно норми	Відсоток
«Відсоток успішних реєстрацій в мережі для послуг із доступу до Інтернет (Q _{прм})»	1108	1108	100,00
«Відсоток відмов для послуг із доступу до Інтернету (Q _{відм})»	0:00:00	16:40:14	0
«Відсоток реєстрацій, які відповідають нормам за часом реєстрації в мережі для послуг із доступу до Інтернету (Q _{час})»	1108	1108	100
«Відсоток незадовільних з'єднань за швидкістю передавання даних для послуг із доступу до Інтернету (Q _{швид})»:			
- для завантаження	0	1108	0
- для відвантаження	0	1108	0

Додаток 3

Діаграма часових характеристик мережі (затримки, джиттеру, часу реєстрації в мережі)
з 16:41:45 08.08.2019р. по 09:21:59 09.08.2019р.

Графік часу реєстрації в мережі



Додаток 4

Витяг із детального звіту приладу Measurement Instrument JYY-MN133 результатів вимірювання параметрів якості послуги із доступу до Інтернету

Дата та час	Час реєстрації в мережі	Швидкість завантаження (біт на секунду)	Швидкість відвантаження (біт на секунду)	Середня затримка (мс)	Jitter (мс)	Мінімальна затримка (мс)	Максимальна затримка (мс)	Втрата пакетів (%)	IP клієнта	IP сервера
08.08.2019 16:41	00:09.0	38549270	30697062	14	1	14	15	0	193.0.240.47	195.22.131.13
08.08.2019 16:42	00:08.1	38167451	33633075	14	1	14	15	0	193.0.240.47	195.22.131.13
08.08.2019 16:43	00:08.2	38489079	33737933	14	1	14	15	0	193.0.240.47	195.22.131.13
08.08.2019 16:44	00:07.9	37904497	31195136	14	5	14	19	0	193.0.240.47	195.22.131.13
08.08.2019 16:45	00:08.1	38232202	30670848	14	9	14	23	0	193.0.240.47	195.22.131.13
08.08.2019 21:32	00:08.2	38794711	38508954	14	1	14	15	0	193.0.240.47	195.22.131.13
08.08.2019 21:33	00:08.1	38585622	38875955	14	0	14	14	0	193.0.240.47	195.22.131.13
08.08.2019 21:34	00:08.6	38533931	38875955	15	112	14	127	0	193.0.240.47	195.22.131.13
08.08.2019 21:35	00:08.1	38634092	38875955	14	1	14	15	0	193.0.240.47	195.22.131.13
08.08.2019 21:42	00:08.1	38586648	38875955	14	0	14	14	0	193.0.240.47	195.22.131.13
08.08.2019 21:43	00:08.2	38583683	38771098	14	1	14	15	0	193.0.240.47	195.22.131.13
08.08.2019 21:44	00:08.2	38631526	38771098	15	109	14	124	0	193.0.240.47	195.22.131.13
08.08.2019 21:45	00:08.1	38688623	38849741	14	1	14	15	0	193.0.240.47	195.22.131.13
08.08.2019 23:58	00:08.6	38796669	38823526	14	0	14	14	0	193.0.240.47	195.22.131.13
08.08.2019 23:59	00:08.0	38727424	38587597	14	1	14	15	0	193.0.240.47	195.22.131.13
09.08.2019 0:00	00:08.1	38583015	38797312	14	0	14	14	0	193.0.240.47	195.22.131.13
09.08.2019 0:00	00:08.7	38743834	38508954	14	0	14	14	0	193.0.240.47	195.22.131.13
09.08.2019 0:01	00:08.2	38687305	38613811	14	0	14	14	0	193.0.240.47	195.22.131.13
09.08.2019 6:52	00:09.5	38409919	38797312	14	0	14	14	0	193.0.240.47	195.22.131.13
09.08.2019 6:53	00:08.7	38534229	38849741	14	0	14	14	0	193.0.240.47	195.22.131.13
09.08.2019 6:54	00:08.1	38536239	38823526	15	103	14	118	0	193.0.240.47	195.22.131.13
09.08.2019 6:55	00:08.1	38691368	38849741	14	0	14	14	0	193.0.240.47	195.22.131.13
09.08.2019 6:56	00:08.9	38706159	38666240	14	0	14	14	0	193.0.240.47	195.22.131.13
09.08.2019 7:02	00:08.2	38585411	38849741	14	0	14	14	0	193.0.240.47	195.22.131.13
09.08.2019 7:03	00:09.5	38689171	38797312	14	0	14	14	0	193.0.240.47	195.22.131.13
09.08.2019 7:04	00:08.2	38373106	38875955	15	108	14	123	0	193.0.240.47	195.22.131.13
09.08.2019 7:05	00:08.0	38584648	38849741	14	1	14	15	0	193.0.240.47	195.22.131.13
09.08.2019 7:06	00:08.2	38690141	38849741	14	0	14	14	0	193.0.240.47	195.22.131.13
09.08.2019 7:07	00:08.7	38583780	38902170	14	0	14	14	0	193.0.240.47	195.22.131.13
09.08.2019 9:16	00:08.0	38165370	38456525	15	12	14	27	0	193.0.240.47	195.22.131.13
09.08.2019 9:17	00:08.2	38794268	33056358	14	0	14	14	0	193.0.240.47	195.22.131.13
09.08.2019 9:18	00:09.5	38687370	37617664	16	13	14	29	0	193.0.240.47	195.22.131.13
09.08.2019 9:19	00:08.9	38582730	38823526	14	0	14	14	0	193.0.240.47	195.22.131.13
09.08.2019 9:20	00:08.2	38585300	35074867	14	1	14	15	0	193.0.240.47	195.22.131.13
09.08.2019 9:21	00:08.2	38427702	36936090	15	6	14	21	0	193.0.240.47	195.22.131.13
09.08.2019 9:21	00:09.5	38689331	36752589	14	5	14	19	0	193.0.240.47	195.22.131.13